

АНТРОПОЛОГІЯ

УДК [572.71:904.5](477.63)«17/18»

DOI <https://doi.org/10.32838/2663-5984/2021/3.47>

Долженко Ю.В.

Інститут археології Національної академії наук України

Хоменко О.О.

Комунальний заклад культури «Дніпропетровський національний історичний музей імені Д.І. Яворницького» Дніпропетровської обласної ради

ДВА ЧЕРЕПИ ЗАПОРОЗЬКИХ КОЗАКІВ ХVІІІ СТ. З РОЗКОПОК Д.І. ЯВОРНИЦЬКОГО (СТЕПОВА НАДДНІПРЯНЩИНА)

Статтю присвячено публікації індивідуальних даних чоловічих черепів, а також збірної чоловічої групи зі Степової Наддніпряниці. В основі дослідження лежать принципи історизму та об'єктивності, було використано загальнонаукові (аналіз і синтез), історичні (порівняльно-історичний), антропологічні та статистичні методи. Черепи вимірювалися за повною краніометричною програмою з використанням стандартної методики Р. Мартіна, згідно з якою вказувалася нумерація ознак. Комп'ютерні програми для реалізації багатовимірного аналізу створили Б.О. та О.Г. Козінцеви.

Мета роботи – увести в науковий обіг новий матеріал щодо двох черепів запорожців, дати загальну краніологічну характеристику чоловічій вибірці Степової Наддніпряниці.

За індивідуальними даними встановлено, що череп чоловіка 30–40 років із розкопок Д.І. Яворницького 1917 р. в с. Бузівка під шифром 39494 характеризується брахікранною, високою черепною коробкою. Череп чоловіка 40–50 років із розкопок у Потьомкінському саду під шифром 39530 характеризується мезокранною та дуже низькою черепною коробкою.

Установлено, що два чоловічих черепи з розкопок Д.І. Яворницького належать до різних краніологічних типів: виявлено брахікранний широколиций варіант із високою черепною коробкою та мезокранний вузьколиций із низьким черепом, що свідчить про неоднорідність особового складу козаків-запорожців даного регіону.

У цілому чоловіча група Степової Наддніпряниці належить до великої європеїдної раси з ознаками певної мінімальної метисації, яка проявилася у брахікранному покажчику черепної коробки, який не був визначальною рисою слов'ян. Під час порівняння її за широкою краніометричною програмою методом канонічного багатовимірного аналізу можна припустити міграцію чоловіків населення до Степової Наддніпряниці, а також до Орловської губ. із Центральної України.

Ключові слова: козак, Степова Наддніпряниці ХVІІІ ст., череп, краніометрія, краніоскопія, краніофенетика.

Постановка проблеми. За даними Ю.А. Мицика [40, с. 130–131], після придушення національно-визвольного повстання українського народу 1630–1631 рр. на чолі з гетьманом Тарасом Федоровичем (Трясиллом) Річ Посполита намагалася посилити контроль над Запорізьким козацтвом, котре було авангардною силою українського народу в боротьбі за волю й незалежність у ХVІ–ХVІІІ ст. До того ж, за словами Ю.А. Мицика, Річ Посполита прагнула зменшити небезпеку польсько-турецької війни, запобігаючи

самовільним морським походам козаків і водночас набігам ординців із півдня. Одним із найважливіших заходів уряду Польсько-Литовської держави проти цього було спорудження на берегах Дніпра потужної фортеці, яка б мала перервати зв'язок Січі з Наддніпрянською Україною і водночас забезпечити надійну оборону від ординців [40, с. 130–131].

Частина колишніх запорожців влилася до катеринославського козацького війська, створеного за царським указом 14 (3) червня 1787 р. для

боротьби проти Османської імперії [40, с. 117]. Хоча, за новітніми даними, проти Російської імперії воювали у складі Османської імперії і козаки під проводом П.С. Орлика [43].

Козацтво не є місцевою популяцією, за даними писемних джерел відомо, що, крім українців, на Січах були, безумовно, представники багатьох інших національностей: поляки, литовці, білоруси, росіяни та багато інших [52, с. 45]. Д. Яворницький, зокрема, нарахував тут близько 20 національностей, включаючи навіть італійців, іспанців і англійців. Періодами окремі етнічні групи становили тут порівняно значну кількість [55; 56]. Тому антропологічні дослідження вкрай важливі для визначення домінантного складника козаків у складі кожної Січі.

Аналіз останніх досліджень і публікацій. В.П. Алексеев [1] наголошував, що краніологічний матеріал із пізніх могильників вносить багато нового в розуміння генези сучасних антропологічних типів і є міцним мостом від давнини до сучасності, дає багато цінного для етнічної історії, проявляє її нові аспекти, які залишилися невідомими до розроблення та використання краніологічних даних. Дослідник стверджує, що потрібно і надалі збирати матеріал із пізніх цвинтарів, бо краніологічні дані про деякі групи неостаточні [2, с. 35], що ми й спостерігаємо на прикладі даної роботи.

Методика. В основі дослідження лежать принципи історизму та об'єктивності, було використано загальнонаукові (аналіз і синтез), історичні (порівняльно-історичний), антропологічні й статистичні методи. Статевікові визначення скелетних останків було зроблено за кількома методиками [58; 59, р. 93–106; 60; 61]. Черепи вимірювалися за стандартною краніологічною методикою, де нумерація ознак указувалася за Р. Мартіном [65], а назомаллярний і зигомаксиллярний кути горизонтального профілювання обличчя вираховувалися за допомогою номограми [4, с. 55]. Ступінь облітерації швів та вік встановлювалися за схемою Г.В. Валуа [66, р. 499–532]. Стертість зубів оцінювалася за схемою Д.Р. Бротвела [57, р. 194]. У таблицях лінійні розміри вказано в мм, кути – у градусах. Також для характеристики краніологічного матеріалу використано методику, яку запропонував в одній із галузей расознавства – етнічній краніоскопії О.Г. Козінцев [34, с. 12–31; 35; 64].

Матеріал. Два чоловічих черепи, котрі керівник розкопок Д.І. Яворницький визначив як козацькі, за шифрами: 39494 (И-2912, КП-61258) – з мідною монетою 1733 р. (зна-

йдений 1903 р. у маєтку М.М. Крашенникова, у с. Бузівка Новомосковського пов. Катеринославської губ.) та 39530 (знайдений 1917 р. у Потьомкінському саду м. Катеринослава) [53, с. 118, 119] було досліджено безпосередньо в приміщенні Дніпропетровського національного історичного музею імені Д.І. Яворницького, два чоловічих черепи за індивідуальними даними походять із праці В.П. Алексеева «Матеріали до краніологічної характеристики Українського народу» за 1971 р. [1, табл. 3, с. 38–43] з Катеринославської губ. під шифром (інвентарний номер 437 та 438), які зберігалися в музеї кафедри нормальної анатомії Одеського медичного університету [1, табл. 3, с. 30]. Із розкопок Л.П. Крилової [36] за індивідуальними даними І.Д. Потехіної залучено череп кошового отамана Івана Сірка [47, с. 786–797].

Краніологічна характеристика. Череп чоловіка із с. Бузівка 30–40 років, піднятий 1903 р. під час розкопок Д.І. Яворницького, за шифром 39494 (рис. 1) характеризується слабо розвинутим надпереніссям, соскоподібними виростками та потиличним виступом (табл. 1). Поздовжній діаметр черепної коробки малих розмірів, поперечний – великих. За черепним індексом череп брахікранний (85,5). Висотний діаметр черепної коробки великий за абсолютними розмірами. Відношення висоти черепа до поздовжнього діаметра (82,0) указує на високу черепну коробку (гіпсікранія), відношення висоти до поперечного діаметру черепної коробки (95,9) – на помірно високий череп (метріокранія). Вушна висота за абсолютними розмірами велика (117,6). Довжина основи черепа середніх розмірів [4, табл. 6, с. 116]. Горизонтальна окружність через краніометричну точку офріон помірних розмірів за світовими стандартами. Лоб майже прямий (табл. 1).

Лобна кістка широка у фронтальній площині, а в дорсальній частині дуже широка. Лобна частина сагітальної дуги помірно довжини. Лобна хорда відноситься до малого класу. Потилиця помірно широка (109,9 мм).

Обличчя мезогнатне, за абсолютними розмірами помірно широке (136,9 мм), на межі з великими категоріями розмірів, і низьке (68,0 мм), за верхньолицьовим покажчиком (49,7) – широке (еуріен) та низьке. Профілювання обличчя помірно на верхньому (143,0°) і сильне на середньому (129,0°) рівні. Кут альвеолярної частини обличчя великий (77,0°). Загальнолицьовий індекс мезопрозопний, отже, обличчя помірно широке у цілому.

Орбіти малої ширини й дуже малої висоти, індекс (77,9) указує на їх помірну висоту зага-

Індивідуальна краніометрична характеристика чоловічих черепів XVIII ст. із розкопок
Д.І. Яворницького Дніпропетровської обл.

№ за Марті- ним [65]	Рік розкопок та № поховання	с. Буївка, Новомос- ковського повіту 1903 р. череп 1	Сад Потьомкінський, м. Катеринослав (Дніпро) 1917 р. 39530 череп 2
	ОЗНАКИ		
1	2	3	4
	Стать	Чоловік ♂	Чоловік ♂
	Вік	30–40	35–45
1.	Повздовжній діаметр	172,0	166,0
1в	Повздовжній діаметр від офріона	170,0	164,0
8.	Поперечний діаметр	147,0	128,0
17.	Висотний діаметр <i>basion-bregma</i>	141,0	122,0
20.	Вушна висота <i>porion-porion-bregma</i>	117,6	106,1
9.	Найменша ширина чола	101,0	88,5
10.	Найбільша ширина чола	134,5	105,0
5.	Довжина основи черепа	103,5	–
11.	Ширина основи черепа	128,0	118,0
12.	Ширина потилиці	109,9	101,0
29.	Лобна хорда	109,0	104,0
30.	Тім'яна хорда	113,5	112,9
31.	Потилична хорда	88,0	82,0
23а.	Горизонтальна окружність через <i>ofrion</i>	509,0	471,0
24.	Поперечна дуга <i>po-br-po</i>	328,0	292,0
25.	Сагітальна дуга	355,0	342,0
26.	Лобна дуга	125,0	117,0
27.	Тім'яна дуга	126,0	129,0
28.	Потилична дуга	104,0	96,0
7.	Довжина потиличного отвору	33,0	33,0
16.	Ширина потиличного отвору	31,1	28,0
FS	Висота вигину чола	27,0	22,0
OS	Висота вигину потилиці	22,0	23,0
	Надперенісся	1,5	1,0
	Надбрівні дуги	1,0	1,0
	Зовнішній потиличний виступ	1,0	2,0
	Соскоподібний виросток	2,0	1,0
	Нижній край грушоподібного отвору	<i>anthr</i>	<i>anthr</i>
	Передня носова ость (за Брока 1–5)	5,0	5,0
45.	Діаметр вилиць	136,9	124,0
40.	Довжина основи обличчя	102,8	87,9
48.	Верхня висота обличчя	68,0	60,5
47.	Повна висота обличчя	117,0	–
43.	Верхня ширина обличчя	104,0	95,0
46.	Середня ширина обличчя	94,3	86,6
60.	Довжина альвеолярної дуги	56,7	46,5
61.	Ширина альвеолярної дуги	63,5	55,0
62.	Довжина піднебіння	46,5	43,0
63.	Ширина піднебіння	37,9	33,7
55.	Висота носа	48,5	48,0
54.	Ширина носа	23,9	23,0
51.	Ширина орбіти від <i>mf</i>	39,9	37,5
52.	Висота орбіти	31,1	29,0

1	2	3	4
	Бімалярна ширина <i>fmo-fmo</i>	93,0	88,5
	Висота назіона над <i>fmo-fmo</i>	15,2	18,0
	Зигмаксиллярна ширина <i>zm-zm</i>	94,3	86,6
	Висота субспінале над <i>zm-zm</i>	23,3	17,0
SC	Симотична ширина	9,2	9,0
SS	Симотична висота	3,3	4,9
MC	Максилофронтальна ширина	19,0	17,5
MS	Максилофронтальна висота	7,1	7,7
DC	Дакріальна ширина	25,0	21,5
DS	Дакріальна висота	12,1	11,0
	Ширина виличної кістки	52,0	49,0
	Висота вигину виличної кістки	7,5	10,0
	Глибина іклової ямки	-3,0	-4,5
77.	Назомалярний кут	143,0°	135,5°
∠ Zm'.	Зигмаксиллярний кут	129,0°	136,8°
Tg 77.	Назомалярний кут	3,059	2,458
Tg Zm.	Зигмаксиллярний кут	2,024	2,547
32	Кут профілю чола від n	95,0°	–
	Кут від gl	88,0°	–
72	Кут загальної лицьовий	81,0°	–
73	Кут середньої частини лицьовий	82,0°	–
74	Кут альвеолярної частини обл.	77,0°	–
75	Кут нахилу лицьових кісток	58,0°	–
75(1)	Кут випинання носа	23,0°	26,0°
Індекси			
8:1	Черепний індекс	85,5	77,1
17:1	Висотно-поздовжній показчик I	82,0	73,5
17:8	Висотно-поперечний показчик I	95,9	95,3
20:1	Висотно-поздовжній показчик II	68,3	63,9
20:8	Висотно-поперечний показчик II	80,0	82,9
9:10	Лобний показчик	75,1	84,3
10:8	Коронарно-поперечний	91,5	82,0
9:8	Лобно-поперечний показчик	68,7	69,1
47:45	Лицьовий індекс	85,5	–
48:45	Верхньолицьовий показчик	49,7	48,8
48:17	Вертикальний фаціо-церебральний індекс	48,2	49,6
40:5	Показчик випинання обличчя	99,3	–
45:8	Горизонтальний фаціо-церебральний індекс	93,1	96,9
9:45	Лобно-виличний індекс	73,8	71,4
52:51	Орбітний індекс	77,9	77,3
54:55	Носовий індекс	49,3	47,9
DS:DC	Дакріальний індекс	48,4	51,2
SS:SC	Симотичний індекс	35,9	54,4
MS:MC	Максило-фронтальний індекс	37,4	44,0
63:62	Піднебінний індекс	81,5	78,4
61:60	Щелепно-альвеолярний	112,0	118,3
10:45	Лобно-виличний індекс	98,2	84,7
Нижня щелепа			
C'.	Кут випинання підборіддя	68,0°	–
68(1)	Довжина нижньої щелепи від виростків	119,0	–
79.	Кут гілки нижньої щелепи	126,0	–
68.	Довжина нижньої щелепи від кутів	85,0	–
70.	Висота гілки нижньої щелепи	51,0	–

Продовження таблиці 1

1	2	3	4
71а.	Найменша ширина гілки	31,0	–
65.	Виросткова ширина	128,0	–
66.	Ширина між кутами нижньої щелепи	–	–
67.	Передня ширина нижньої щелепи	41,1	–
69.	Висота симфізу нижньої щелепи	34,9	–
69(1).	Висота тіла нижньої щелепи	31,5	–
69(3).	Товщина тіла нижньої щелепи	10,1	–

лом (мезоконхія). Ніс малої висоти й ширини. Відносна ширина носа (49,3) указує на те, що він середньо широкий (мезоринія), нижній край грушоподібного отвору має гостру форму (anthr). Симотичний індекс помірний (35,9). Дакріальний показчик теж середній. Таким чином, перебісся помірно високе. Кут випинання носа щодо рівня профілю обличчя малий (23,0°), на межі з помірними категоріями. Носовий шип розвинутий сильно (5 балів). Глибина іклової ямки мала (табл. 1) (рис. 1).

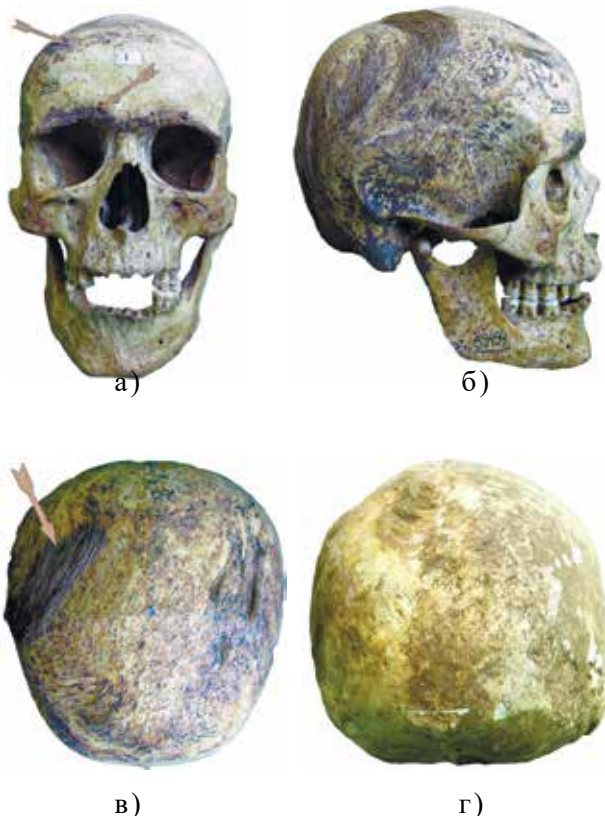


Рис. 1. Череп чоловіка 30–40 років XVIII ст. із с. Бузівка із залишками світлого волосся, піднятий 1917 р. із розкопок Д. І. Яворницького, за шифром: 39494

Етнічна краніоскопія. Надорбітний отвір (Foramina supraorbitale) на черепі з с. Бузівка Катеринославської губ. (нині Дніпропетровська обл.)

присутній із лівого боку, з правого відсутній. Піднебінний поперечний шов з обох боків зафіксовано як варіант (Ia) – європеїдна ознака. Задньовиличний шов (ЗВШ) відсутній з обох боків. Клиноподібний верхньощелепний шов (КВШ) є з чотирьох боків – також європеїдна ознака. Підорбітний візерунок (ПОВ) з обох боків зафіксовано як варіант II. У нижній частині лямбдоподібного шва (Ossa Wormii sutura elamdoideae – L3) є вормієва кістка з правого боку, з лівого відсутня. У потилично-соскоподібному шві (Ossa Wormii suturae occipito mastoideae) вставних кісток немає. Загалом майже всі дискретно-варіативні ознаки північно-європеїдні (винятком є присутність із лівого боку надорбітного отвору).

Краніофенетика. Із 37 ознак на чоловічому черепі 30–40 років під шифром 39494 було зафіксовано лише шість фенів. Решта ймовірних фенетичних ознак не проявилися, тому записані як відсутні, що також є певним показником.

Наводимо перелік фенів в анатомічному порядку:

– NORMA LATERALIS: на вилиці з лівого боку зафіксована пряма форма – Spina processus frontalis ossis zygomatici, з правого – виступ.

– NORMA BASILARIS: з обох боків виявлено задньовиросткові отвори (Canalis condylaris). Форма поперечного піднебінного шва Sutura palatina transversa – П-подібна. Центральний піднебінний валик (Torus palatinus) на верхній щелепі розвинутий, але слабо (1 бал).

Череп чоловіка 40–50 років із шифром 39530 та написом «Запорожець» (рис. 2) характеризується слабо розвинутим надпереніссям, соскоподібними виростками й потиличним виступом (табл. 1). Поздовжній і поперечний діаметри черепної коробки дуже малих розмірів. За черепним показчиком череп мезокранний (77,1). Висотний діаметр черепної коробки дуже малий. Відношення висоти черепа до поздовжнього діаметра (73,5) вказує на помірно високу черепну коробку (ортокранія), відношення висоти до поперечного діаметру черепної коробки (95,3), а також

на помірно високий череп (метріокранія). Вушна висота за абсолютними розмірами дуже мала (106,1). Горизонтальна окружність через краніометричну точку офріон дуже мала. Лоб похилий (табл. 1) (рис. 2).

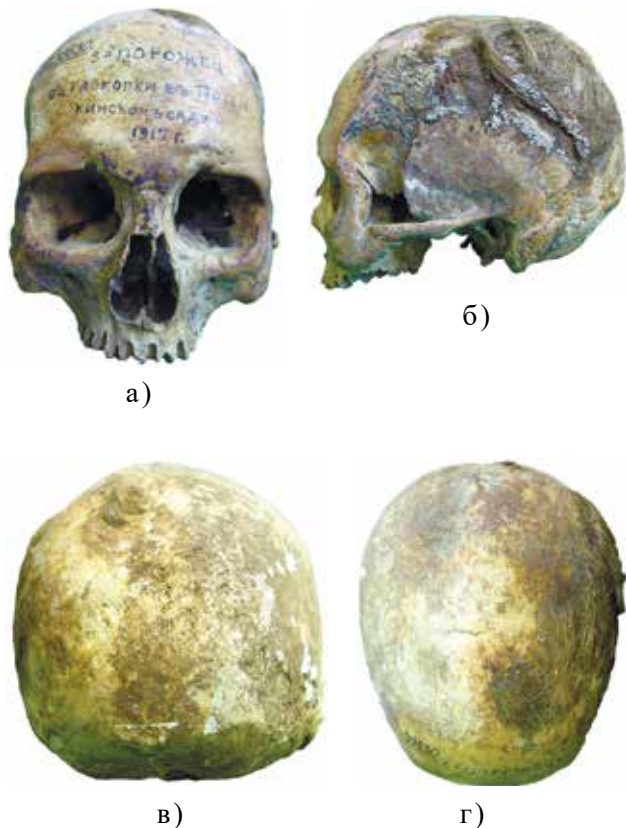


Рис. 2. Череп чоловіка 40–50 років із розкопок Д.І. Яворницького у Потьомкінському саду 1917 р. із шифром 39530 та написом «Запорожець» на лобній кістці

Лобна кістка дуже вузька як у фронтальній площині, так і в дорсальній частині. Потилиця теж дуже вузька (101,0 мм).

Обличчя за абсолютними розмірами дуже вузьке (124,0 мм) та дуже низьке (60,5 мм), за верхньолицьовим показником (48,8) – широке (еуріен) та низьке. Профілювання обличчя різке на верхньому (135,5°) й помірно на середньому (136,8°) рівні, на межі зі сплюсненими категоріями. Нижня щелепа відсутня. На тім'яних кістках збережено залишки світлого волосся, (за Фішером (Fisher) під літерою А) Ідентичний колір і структуру волосся виявлено і на черепі чоловіка із с. Бузівка.

Орбіти малої ширини й дуже малої висоти, індекс (77,3) указує на їх помірну висоту загалом (мезоконхія). Ніс малої висоти та ширини. Відносна ширина носа (47,9) вказує на те, що

він середньо широкий (мезоринія), нижній край грушоподібного отвору має гостру форму (*anthr*). Симотичний індекс великий (54,4). Дакріальний показник середній. Таким чином, перенісся характеризується як високе. Кут випинання носа щодо рівня профілю обличчя помірний (26,0°). Носовий шип розвинутий сильно (5 балів). Глибина іклової ямки помірна (табл. 1).

Етнічна краніоскопія. Надорбітні отвори (*Foramina supraorbitale*) на черепі з Потьомкінського саду відсутні з обох боків. Піднебінний поперечний шов із двох боків зафіксовано як варіант (Ia). Задньовиличний шов (ЗВШ) відсутній з обох боків. Клиноподібний верхньощелепний шов (КВШ) є з чотирьох боків. Піддорбітний візерунок (ПОВ) праворуч зафіксовано як варіант I, ліворуч – III. У нижній частині лямбдоподібного шва (*Ossa Wormii sutura elamdoideae* – L_3) ліворуч є вормієва кістка, а з праворуч вона відсутня. У потилично-соскоподібному шві (*Ossa Wormii suturae occipito mastoideae*) вставних кісток немає. Загалом усі дискретно-варіативні ознаки північно-європеїдні, винятком є піддорбітний візерунок форми III ліворуч.

Збірна серія з Катеринославської губ. Після додавання до досліджуваного й описаного в статті матеріалу XVIII ст. двох чоловічих черепів XIX ст. за індивідуальними даними, які також походять із Катеринославської губ. під шифром (437 та 438) [1, табл. 3, с. 38–43], а також брахікранного черепа кошового отамана Івана Сірка, якого дослідила І.Д. Потехіна [47, с. 786–797] із розкопок Л.П. Крилової [36], сьогодні в нашому розпорядженні опинилася невелика чоловіча серія з Катеринославської губ. із п'яти черепів (табл. 2).

Ця група XVIII–XIX ст. складається з п'яти добре збережених черепів і в середньому характеризується грацильністю, малою довжиною, помірною шириною та висотою черепної коробки [27, с. 6–8]. У цілому за поперечно-поздовжнім індексом (82,0) серія помірно брахікранна. У ній виявлено один мезокранний та чотири брахікранних черепи. Нагадаємо, що брахікранні черепи не були визначальною рисою слов'ян [5]. Вушна висота помірна, а довжина основи черепа мала, на межі з помірними категоріями розмірів. Лоб помірно широкий.

Чоловічі черепи мають помірний діаметр вилиць (132,4 мм) і дуже малу верхню висоту обличчя, тому верхньолицьовий індекс (49,2) указує на широке обличчя загалом (еуріен). Вертикальний профіль лица ортогнатний. Горизонтальне профілювання обличчя помірно як на верхньому, так і на середньому рівні (табл. 2).

Дуже мала висота й помірна ширина орбіт зумовлюють малий орбітний індекс (73,7), що вказує на низькі орбіти (хамеконхія). Носовий отвір чоловічої серії характеризується помірною шириною та малою висотою, носовий індекс (50,8) свідчить про помірну ширину носа (мезо-

ринія). За світовим масштабом чоловіча серія характеризується слабким випинанням носових кісток щодо лінії вертикального профілю обличчя (23,4°). Перенісся помірно високе за симотичним і високе за дакріальним індексом (табл. 2).

Таблиця 2

Середні розміри й індекси чоловічих черепів XVIII–XIX ст. із Катеринославської губ. (нині Дніпропетровська обл.)

№ за Мартіном	Ознаки	♂		
		М	n	σ
1	Поздовжній діаметр	176,4	5	8,1
8	Поперечний діаметр	141,2	5	8,2
17	Висотний діаметр	134,6	5	7,5
5	Довжина основи черепа	99,3	5	3,6
9	Найменша ширина лоба	95,3	5	6,1
45	Виличний діаметр	132,4	5	5,7
48	Верхня висота обличчя	64,2	3	3,8
43	Верхня ширина обличчя	103,8	5	5,1
55	Висота носа	48,1	5	2,1
54	Ширина носа	24,5	5	2,2
51	Ширина орбіти	41,5	5	3,9
52	Висота орбіти	30,4	5	1,2
20	Вушна висота	114,9	5	7,0
SC (57)	Симотична ширина	9,3	5	2,2
SS	Симотична висота	4,0	5	0,8
MC (50)	Максифронтальна ширина	18,4	5	1,6
	Максифронтальна висота	7,7	3	0,6
DC (49a)	Дакріальна ширина	21,4	4	3,1
DS	Дакріальна висота	11,7	4	1,3
FC	Глибина іклової ямки	-4,9	5	1,4
72	Кут загально лицьовий	86,3°	3	4,6
73.	Кут середньої частини обличчя	83,0°	4	6,6
74.	Кут альвеолярної частини обличчя	80,5°	2	-
75(1).	Кут випинання носа	23,4°	5	4,6
77.	Назомаллярний кут	141,8	5	6,3
∠ Zm.	Зигомасиллярний кут	131,7°	4	3,7
	Надперенісся	2,4	5	1,3
	Соскоподібний відросток	1,8	5	0,8
	Передньоносова ость	3,5	4	1,7
Індекси:				
8:1	Черепний	82,0	5	3,6
17:1	Висотно-поздовжній	77,0	5	3,1
17:8	Висотно-поперечний	93,9	5	2,4
9:8	Лобно-поперечний	71,8	5	4,7
48:17	Вертикальний фацио-церебральний	49,1	3	3,0
40:5	Випинання обличчя	99,1	3	1,0
48:45	Верхній лицьовий	49,2	3	0,5
54:55	Носовий	50,8	5	4,8
DS:DC	Дакріальний	54,9	4	11,7
SS:SC	Симотичний	43,3	5	11,8
52:51	Орбітний	69,3	5	8,4

М – середня арифметична величина; n – кількість випадків; σ – середні квадратичні відхилення; * перевищує стандартні величини квадратичного відхилення; ** менше за стандартні величини квадратичного відхилення

Міжгруповий аналіз. Порівняльна характеристика антропологічних особливостей похованих у Катеринославській губ.

Щоб виявити основні напрями етнічних зв'язків популяції з Катеринославської губ., яка географічно представляє Східну Європу, та визначити її місце в системі антропологічних типів населення території Західної, Північної, Східної та Центральної Європи XV–XIX ст. (окрім Кавказу), за даними краніометрії методом канонічного [12, с. 212–230] та кластерного [12, с. 230–276] аналізу залучалися 59 чоловічих груп. Серед них із території України: Стайки [16, с. 169–181; 41, с. 166–171; 42, с. 125–139]; м. Ужгород [21, с. 192–205; 22, с. 71–77]; Лютецька XVII–XVIII ст. [13, с. 487–507]; Київський Поділ XVI–XVIII ст. [18, с. 3–17; 50, с. 249–254]; Луцьк (збірна серія) XVII–XX ст. [20, с. 368–386]; київський Арсенал [14, с. 11–17; 17, с. 118–134; 32, с. 17–26; 33, с. 9–23]; Рівне [25, с. 7–16]; Ратнів XIV–XV ст. [19, с. 11–22]; Жовнино XVI–XVIII ст. [26, с. 43–50; 62, с. 119–132], Батурин XVII–XVIII ст. [63, с. 40–56]; Могильник біля слободи Каламіта (Крим) XIV–XVII ст. [49, с. 144]; Чигирин XVI–XVII ст. [45, с. 170–171]; київський Михайлівський монастир XV–XVIII ст. [45, с. 179–180]; Вишгород XVII ст. [45, с. 185]; Меджибіж XIV–XVI ст. [44, с. 129–130]; Вінниця XVIII–XIX ст. [9, с. 24–52; 23, с. 305–310; 24, с. 384–387].

Білоруси представлені трьома серіями: с. Лукомль (центр Вітебської обл.), білоруське Полісся [51] та с. Пруси (центр Мінської обл.) [48, с. 189–266].

Вибірки росіян узято з Орловської губ., Себежа, Старої Ладоги-1 [3, с. 311–336]; Старої Ладоги-2 [39, с. 390–399]; Ярославля XVII ст., Дмитрова XII–XVI ст. [10, с. 205–206]; Пскова XIV–XVI ст. [46, с. 14–15]; Козіно XVIII ст. [28, с. 433–440]; Новгорода XVI–XVIII ст. [29, с. 176–192]; Поріци (Порицы, Ижоры, РФ) [54, с. 408–421].

Залучено 16 балтських серій: латиші представлені трьома серіями XVII–XVIII ст., які дослідила Р. Я. Денисова, – Леймані (*Leimani*) [Денисова, 1977, с. 241–243], Пургайлі (*Purgaiļi*) XVIII ст. [11, с. 255–258], Мартинсала XIV–XVII ст. [11, с. 223–228]; трьома групами XVIII–XIX ст., котрі опрацював В. П. Алексеев: Латиші-1, Латиші-2 і Латиші-3 [3, с. 226–231] та однією XIX ст. за Г. В. Зариня – Орманькалнс [31, с. 117].

Розглядалися також литовці (*lietuviai*) з м. Каунас (*Kaunas*). Однак, за припущенням дослідника литовської групи В.П. Алексеева [3, с. 234–235], литовці не становили більшості

серед мешканців м. Каунаса, де було багато поляків та євреїв. Використано п'ять серій естонців: Отепя (*Otepää*) XIV–XVI ст. [37, с. 221–223], Кабіна (*Kabina küla*) XVII ст. [37, с. 221–223], Кохтла-Ярве (*Kohtla-Järve*) XVII–XVIII ст. [37, с. 221–223], Арду (*Ardu*) [39, с. 71–79]; Варбола (*Warbole*) XIV–XVII ст. [37, с. 191–192, 221–223] та фіни (*suomalaiset*).

Молдавани представлені двома вибірками: Варатік (*Văratîc*) Ришканський р-н (XVII–XIX ст.) і Старий Орхей (*Orheiul Vechi*) (XIV–XV ст.) [8, табл. 85, с. 144–145].

Окрім того, залучалися такі п'ять груп німців: Кенігсберг (*Königsberg*) XVII–XIX ст. [6, с. 872]; Целендорф (*Zellerndorf*), Пфейфер (*Pfeifer*), Вюртемберг (*Württemberg*) та Тюбінген (*Tübingen*) [30, с. 90–104].

Використано 13 краніологічних ознак та один індекс, які мають найбільшу таксономічну цінність: три основні діаметри черепної коробки, найменша ширина лоба, вилична ширина, верхня висота обличчя, висота і ширина носа, висота й ширина орбіти, кути горизонтального профілювання, симотичний індекс та кут випинання носа.

За I канонічним вектором (далі – КВ) (23,8% загальної дисперсії) чоловіча серія з Катеринославської губ. (рис. 3) отримала великі від'ємні значення вектора (–0,901). За цим КВ простежується її близькість до двох груп: Батурин (–1,001) і київський Поділ (–0,792).

За II КВ (17,4% загальної дисперсії) досліджувана група отримала великі додатні значення вектора (1,732). Спостерігається певна її подібність до російської вибірки з Поріци (табл. 3).

У цілому в просторі I та II (рис. 3), I–III КВ (рис. 4) та II–III КВ (рис. 5) спостерігається дуже слабка статистична подібність досліджуваної групи до іжорської вибірки з Поріци (Широбоків, Верховцев 2016, с. 408–421) та Ярославля [10, с. 205–206].

Такий результат, імовірно, пояснюється малою кількістю черепів на даний час, а також тим, що в досліджуваній групі з Катеринославської губ. виявлено найменшу висоту обличчя та випинання носових кісток із усіх 69 залучених до порівняння серій.

Загальна серія Степової Наддніпрянщини XVIII–XIX ст. Наступним етапом дослідження було сформовано загальну чоловічу серію Степової Наддніпрянщини. Для цього до описаної групи додали за індивідуальними даними 23 чоловічі черепи XIX ст. із Херсонської губ. із дослідження В.П. Алексеева [1, табл. 3, с. 38–43].

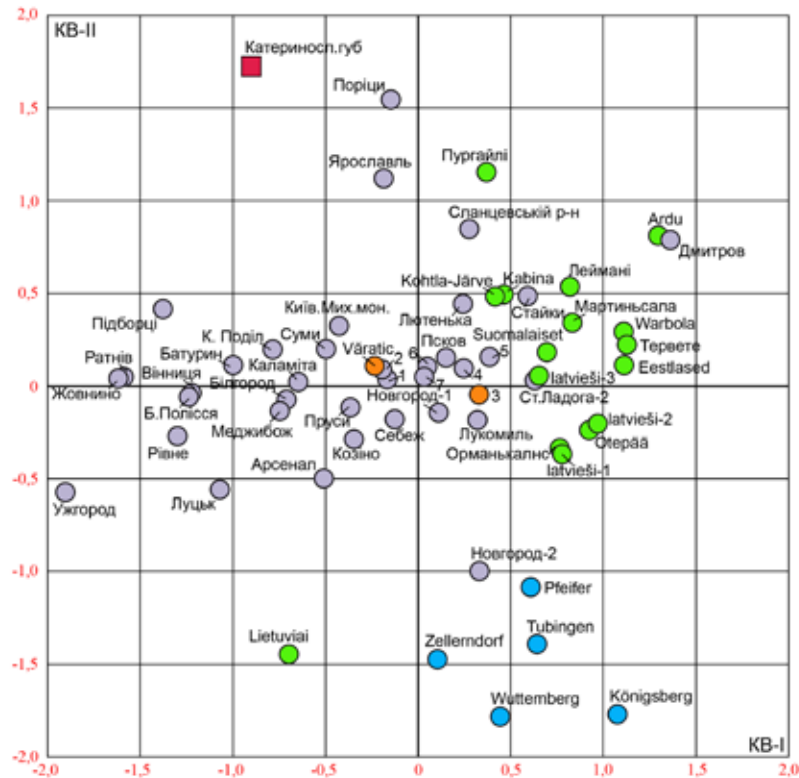


Рис. 3. Чоловіча серія з Катеринославської губ. у просторі I та II KV у порівнянні з 59 синхронними групами Північної, Центральної та Східної Європи за широкою програмою. 1 – Стара Ладога-1; 2 – Вишгород; 3 – Orheiul Vechi; 4 – Орловська губ.; 5 – Курська губ.; 6 – Чигирин; 7 – Одеса

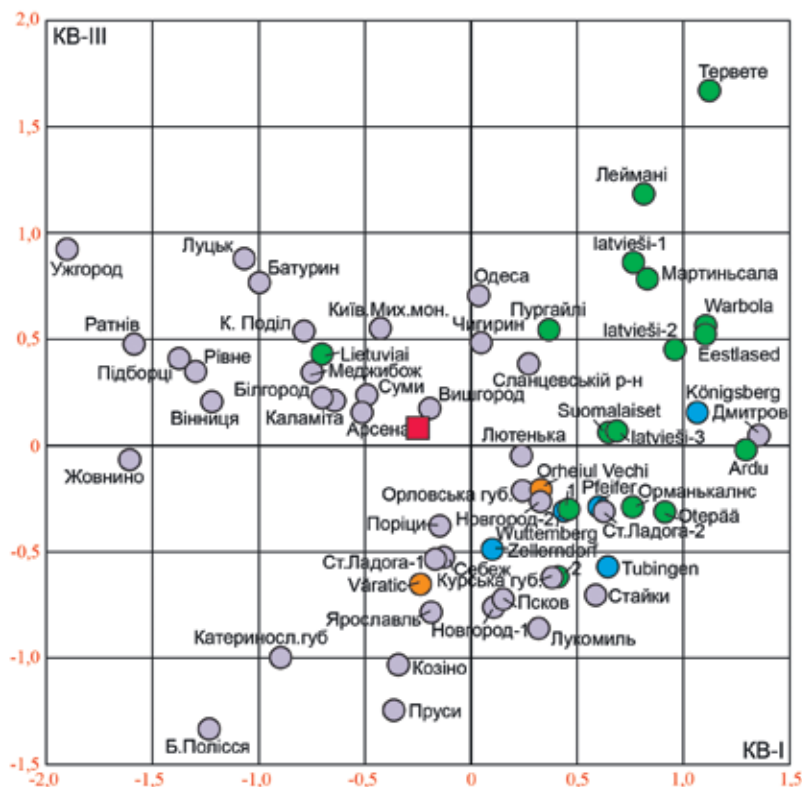


Рис. 4. Чоловіча серія з Катеринославської губ. у просторі I та III KV у порівнянні з 59 синхронними групами Північної, Центральної та Східної Європи за широкою програмою. 1 – Kabina; 2 – Kohtla-Järve

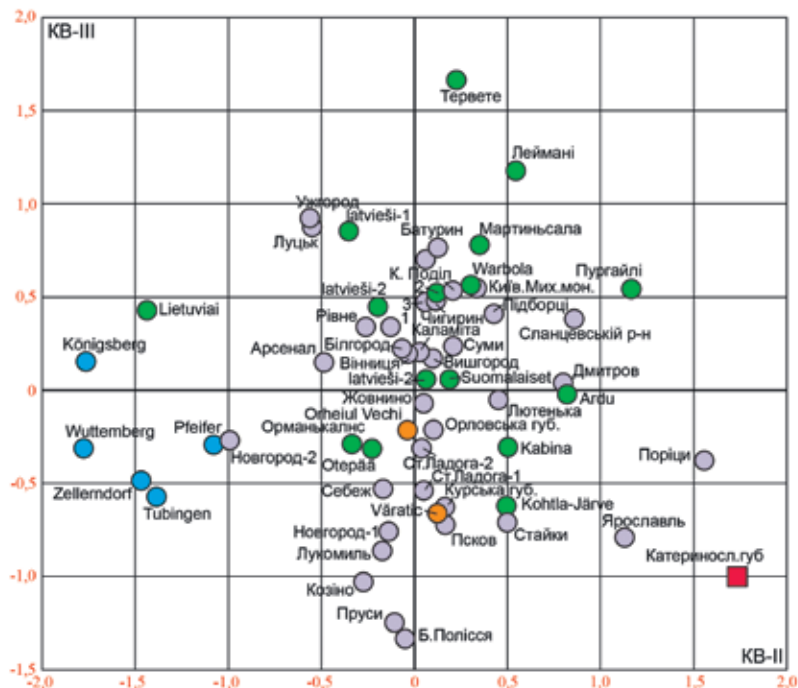


Рис. 5. Чоловіча серія з Катеринославської губернії у просторі II та III КВ у порівнянні з 59 синхронними групами Північної, Центральної та Східної Європи за широкою програмою. 1 – Меджибіж; 2 – Eestlased; 3 – Ратнів

Таблиця 3

Значення трьох канонічних векторів для 60 чоловічих краніологічних серій території Європи (дистанція)

№ п/п	Групи	I КВ	II КВ	III КВ
1	2	3	4	5
1.	Катеринославська губ.	-0,901	1,732	-0,994
2.	Ужгород	-1,904	-0,565	0,927
3.	Підборці	-1,378	0,425	0,413
4.	Вінниця	-1,225	-0,038	0,204
5.	Рівне	-1,301	-0,264	0,347
6.	Ратнів	-1,591	0,058	0,479
7.	Луцьк (збірна група)	-1,070	-0,551	0,880
8.	Арсенал (Київ)	-0,515	-0,491	0,154
9.	Жовнино (Желні)	-1,615	0,050	-0,065
10.	Багурин	-1,001	0,122	0,769
11.	Білгород	-0,708	-0,065	0,226
12.	Суми	-0,498	0,208	0,241
13.	Лютенька	0,236	0,449	-0,046
14.	Поділ (Київ)	-0,792	0,206	0,537
15.	Меджибіж (Межибож)	-0,749	-0,131	0,344
16.	Михайлівський монастир (Київ)	-0,428	0,334	0,551
17.	Чигирин	0,044	0,114	0,483
18.	Вишгород	-0,196	0,097	0,175
19.	Стайки	0,587	0,495	-0,703
20.	Каламіта (Крим)	-0,650	0,025	0,210
21.	Курська губ.	0,378	0,162	-0,620
22.	Одеса	0,031	0,057	0,708
23.	Орловська губ.	0,240	0,101	-0,208

Продовження таблиці 3

1	2	3	4	5
24.	Білоруси (с. Лукомль)	0,315	-0,173	-0,859
25.	Білоруси (с. Пруси)	-0,366	-0,106	-1,241
26.	Білоруси (Полісся)	-1,234	-0,050	-1,327
27.	Варатік (<i>Văratîc</i>) Молдова	-0,240	0,119	-0,655
28.	Старий Орхей (<i>Orheiul Vechi</i>) Молдова	0,323	-0,039	-0,208
29.	Латиші-1 (Дурбе (<i>Durbe</i>))	0,763	-0,353	0,861
30.	Латиші-2 (західні)	0,959	-0,199	0,453
31.	Латиші-3 (східні латиші з Лудзи (<i>Ludza</i>))	0,650	0,062	0,064
32.	Орманькалнс (<i>Ormankalns</i>)	0,761	-0,337	-0,285
33.	Литовці (<i>Kaunas</i>)	-0,701	-1,438	0,433
34.	Тервете (<i>Tērvete</i>)	1,121	0,225	1,669
35.	Леймані (<i>Leimaņi</i>)	0,812	0,542	1,181
36.	Пургайлі (центральна частина Відземе, <i>Vidzeme</i>)	0,365	1,163	0,547
37.	Поселення Мартинсала (<i>Mārtiņšala</i>)	0,830	0,348	0,784
38.	Кабіна (<i>Kabina kūla</i>)	0,454	0,502	-0,301
39.	Отепя (<i>Otepää</i>)	0,913	-0,231	-0,308
40.	Варбола (<i>Varbole</i>)	1,105	0,302	0,564
41.	Ярве (<i>Kohtla-Järve</i>)	0,408	0,490	-0,616
42.	Арду (<i>Ardu</i>)	1,286	0,817	-0,020
43.	Естонці (<i>eestlased</i>)	1,104	0,118	0,526
44.	Фіни (<i>suomalaiset</i>)	0,684	0,190	0,065
45.	Козіно	-0,347	-0,277	-1,026
46.	Псков	0,150	0,163	-0,717
47.	Новгород-1	0,107	-0,139	-0,753
48.	Новгород-2	0,325	-0,994	-0,265
49.	Сланцевський р-н РФ	0,270	0,853	0,388
50.	Дмитрів (Дмитров) РФ	1,354	0,798	0,044
51.	Поріци (<i>Порицы</i>) РФ	-0,148	1,555	-0,372
52.	Ярославль РФ	-0,187	1,127	-0,785
53.	Стара Ладога-1 РФ	-0,171	0,047	-0,532
54.	Стара Ладога-2 РФ	0,624	0,038	-0,306
55.	Себеж РФ	-0,130	-0,170	-0,525
56.	Кенігсберг (<i>Königsberg</i>)	1,067	-1,765	0,158
57.	Целендорф (<i>Zellerndorf</i>)	0,099	-1,470	-0,482
58.	Пфейфер (<i>Pfeifer</i>)	0,601	-1,081	-0,290
59.	Вюртемберг (<i>Württemberg</i>)	0,439	-1,779	-0,307
60.	Тюбінген (<i>Tübingen</i>)	0,642	-1,387	-0,568

Отже, у нашому розпорядженні опинилася репрезентабельна чоловіча серія XVIII–XIX ст. зі Степової Наддніпряни (табл. 4). Ця група складається з 28 добре збережених черепів і в середньому характеризується помірною довжиною, шириною та висотою черепної коробки. У цілому за поперечно-поздовжнім індексом (80,4) серія помірно брахікранна. У ній виявлено чотири доліхокранних, п'ять мезокранних та 19 брахікранних черепів. Вушна висота середня, як і довжина основи черепа. Лоб теж помірно широкий.

Обличчя за абсолютними розмірами помірно широке (135,1 мм) та помірно високе (69,4 мм), на межі з малими категоріями розмірів. За верхньо-

лицьовим показником (51,5) – помірно широке (мезен). Профілювання обличчя середнє (140,6°) на верхньому та різке (127,7°) на середньому рівні.

Ширина орбіт помірна, висота мала, за індексом (75,4), орбіти низькі (хамеконхія). Носовий отвір чоловічої серії характеризується помірною шириною та малою висотою (на межі з середніми значеннями), носовий індекс (49,7) свідчить про помірну ширину носа (мезоринія). За світовим масштабом чоловіча серія характеризується сильним випинанням носових кісток щодо лінії вертикального профілю обличчя (29,0°). Перенісся високе за симотичним і дуже високе за дакріальним індексом (табл. 3).

Середні розміри та індекси чоловічих черепів XVIII–XIX ст. зі Степової Наддніпрянщини

№ за Маргіном	Ознаки	♂						
		M	n	σ	m (M)	ms	min.	max.
1	Поздовжній діаметр	180,3	28	8,9	1,69	1,19	163,0	199,0
8	Поперечний діаметр	144,1	28	6,5	1,22	0,86	128,0	155,0
17	Висотний діаметр	134,6	28	6,4	1,20	0,85	122,0	143,0
5	Довжина основи черепа	102,2	28	4,6	0,87	0,61	92,0	112,0
9	Найменша ширина лоба	97,6	28	4,8	0,91	0,64	88,5	106,0
10	Найбільша ширина лоба	121,1	27	6,4	1,23	0,87	105,0	135,0
11	Ширина основи черепа	125,5	27	5,3	1,03	1,73	109,0	135,0
12	Ширина потилиці	113,1	24	5,7	1,17	0,82	101,0	124,0
29	Лобна хорда	111,5	27	4,9	0,94	0,67	104,0	121,0
45	Виличний діаметр	135,1	27	5,4	1,03	0,73	124,0	145,0
40	Довжина основи обличчя	99,6	20	6,2	1,39	0,98	87,9	111,0
48	Верхня висота обличчя	69,4	21	4,9	1,06	0,75	60,5	79,0
43	Верхня ширина обличчя	105,1	28	4,1	0,77	0,54	95,0	112,0
46	Середня ширина обличчя	94,6	25	5,1	1,02	0,72	85,0	105,0
55	Висота носа	50,8	28	3,8	0,73	0,51	42,0	59,0
54	Ширина носа	25,2	27	2,0	0,38	0,27	20,0	28,0
51	Ширина орбіти	42,6	27	2,3	0,43	0,31	37,5	48,0
52	Висота орбіти	32,2	27	2,0	0,39	0,27	29,0	39,0
20	Вушна висота	114,9	28	4,9	0,92	0,65	105,0	125,0
SC (57)	Симотична ширина	9,3	27	1,7	0,33	0,23	6,2	12,5
SS	Симотична висота	5,0	27	1,0	0,20	0,14	3,1	6,3
DC (49a)	Дакріальна ширина	20,7	24	1,9	0,39	0,28	17,0	25,2
DS	Дакріальна висота	13,0	24	1,5	0,30	0,21	10,3	15,8
FC	Глибина іклової ямки	-6,1	28	1,8	0,35	0,25	-3,0	-11,5
72	Кут загальнолицьовий	86,3°	19	2,5	0,58	0,41	81,0°	89,0°
74.	Кут альвеолярної частини обличчя	83,8°	17	4,7	1,14	0,81	73,0°	90,0°
75(1).	Кут випинання носа	29,0°	19	5,6	1,29	0,91	16,0°	38,0°
77.	Назомалярний кут	140,6°	27	4,8	0,92	0,65	132,0°	152,0°
∠ Zm.	Зигмаксиллярний кут	127,7°	24	4,6	0,95	0,67	119,0°	137,0°
	Надперенісся	3,1	28	1,0	0,19	0,13	1,0	5,0
	Соскоподібний відросток	2,1	28	0,7	0,13	0,09	1,0	3,0
Індекси:								
8:1	Черепний	80,4	28	3,6	0,69	0,49	73,7	87,9
17:1	Висотно-поздовжній	74,8	28	3,5	0,65	0,46	66,7	82,0
17:8	Висотно-поперечний	93,2	28	5,1	0,96	0,68	82,4	105,0
9:8	Лобно-поперечний	68,5	28	4,1	0,77	0,54	60,5	77,5
20:1	Висотно-поздовжній	63,7	28	2,9	0,54	0,38	59,0	68,9
20:8	Висотно-поперечний	80,1	28	4,0	0,76	0,54	73,0	92,7
48:45	Верхній лицьовий	51,5	20	3,8	0,85	0,60	43,8	62,2
54:55	Носовий	49,7	27	5,1	0,97	0,69	37,0	57,8
DS:DC	Дакріальний	63,0	24	8,4	1,71	1,21	47,7	81,8
SS:SC	Симотичний	53,3	27	10,3	1,99	1,41	32,0	79,5
52:51	Орбітний	75,4	26	4,4	0,86	0,60	65,2	85,7

Порівняння проводилося з описаними групами та краніометричними ознаками. Установлено подібність загальної досліджуваної серії зі Степової Наддніпрянщини до людей, похованих у містечку Лютенька на Полтавщині (Центральна Україна).

Майже ідентичними в них виявилися такі ознаки, як ширина і висота черепної коробки, ширина лоба, орбіт і зигомаксиллярний кут обличчя. Меншою мірою можна відзначити схожість досліджуваної групи на серію XIX ст. з Орловської губ. (рис. 6–8).

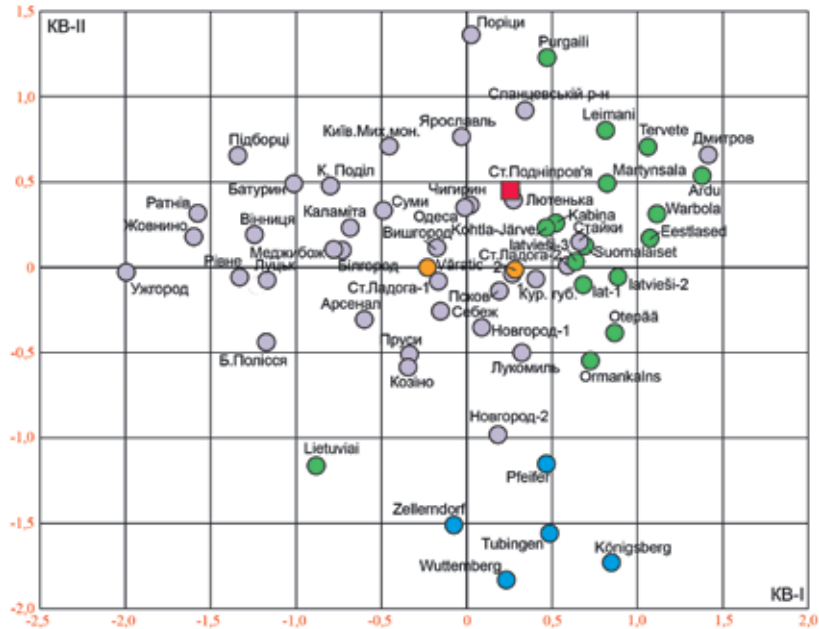


Рис. 6. Чоловіча серія з Степової Наддніпрянщини у просторі I та II KB у порівнянні з 59 синхронними групами Північної, Центральної та Східної Європи за широкою програмою. 1 – Орловська губ.; 2 – Orheiul Vechi

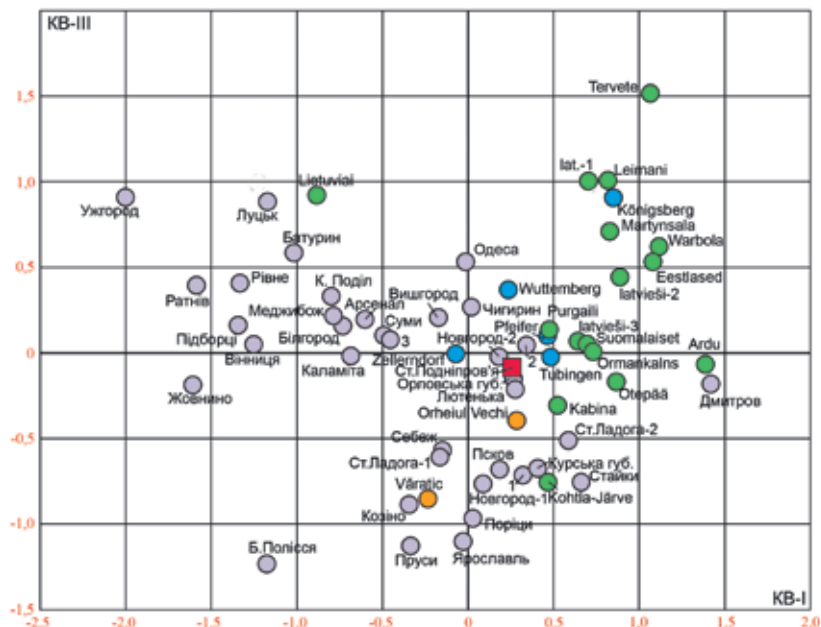


Рис. 7. Чоловіча серія з Степової Наддніпрянщини у просторі I та III KB у порівнянні з 59 синхронними групами Північної, Центральної та Східної Європи за широкою програмою. 1 – Лукомль; 2 – Сланцевський р-н в РФ; 3 – Київський Михайлівський монастир

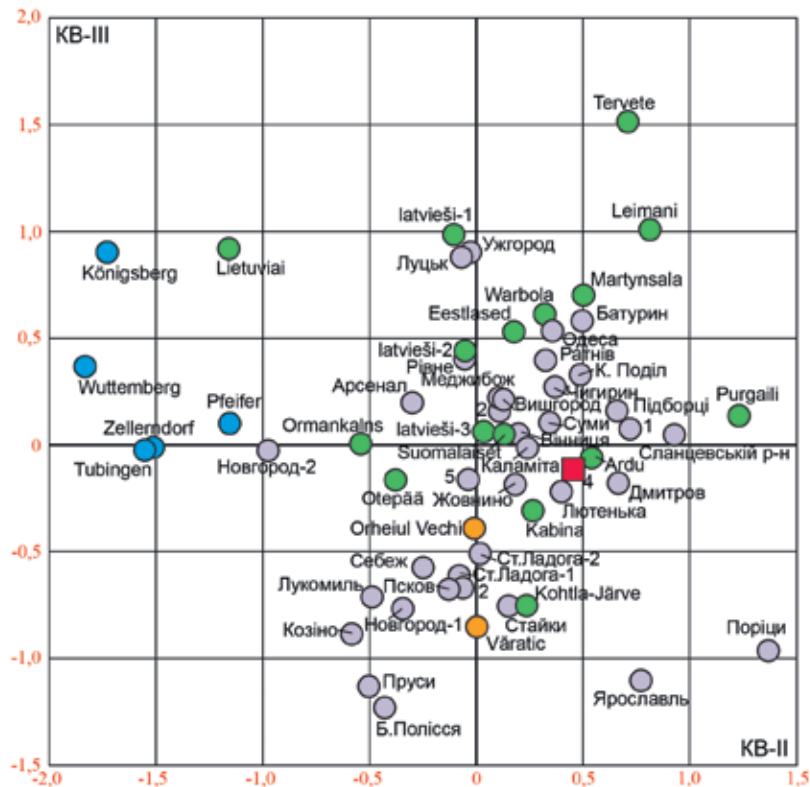


Рис. 8. Чоловіча серія зі Степової Наддніпрянщини у просторі I та III KB у порівнянні з 59 синхронними групами Північної, Центральної та Східної Європи за широкою програмою. 1 – Київський Михайлівський монастир; 2 – Білгород; 3 – Курська губ.; 4 – Степова Наддніпрянщина; 5 – Орловська губ.

Висновки. Установлено, що два чоловічих черепи з розкопок Д.І. Яворницького належать до різних краніологічних типів, а саме: виявлено брахікранний широколиций варіант із високою черепною коробкою та мезокранний вузьколиций із низьким черепом, що свідчить про неоднорідність особового складу козаків-запорозжців даного регіону.

Специфічними для новоствореної чоловічої групи XVIII–XIX ст. з Катеринославської губ. є дуже низьке обличчя та слабе випинання носових кісток щодо рівня профілю обличчя.

Під час порівняння даної вибірки за широкою програмою з чоловічими серіями Європи на разі не вдалося встановити її подібність до жодної

групи, однак після залучення до її складу черепів із Херсонської губ. можна припустити міграцію чоловіків до Степової Наддніпрянщини, а також до Орловської губ. із Центральної України, а саме з Полтавщини.

Новостворена вибірка черепів Степової Наддніпрянщини XVIII–XIX ст. характеризується брахікранною черепною коробкою, помірно широким обличчям, носом, низькими орбітами та сильним випинанням носових кісток. Під час порівняння її із серіями території Європи (переважно Східної) виявлено подібність до козацької групи із Центральної України – сотенного містечка Лютенька.

Список літератури:

1. Алексеев В.П. Матеріали до краніологічної характеристики українського народу. *Матеріали з антропології України*. 1971. Вип. 5. С. 30–54.
2. Алексеев В.П. Происхождение народов Восточной Европы (краниологическое исследование). Москва : Наука, 1969. 324 с.
3. Алексеев В.П. Происхождение народов Восточной Европы. *Избранное*. Т. 4. М., 2008. 343 с.
4. Алексеев В.П., Дебеч Г.Ф. Краниометрия. Методика антропологических исследований. Москва, 1964. 128 с.
5. Алексеева Т.И. Этногенез восточных славян. Москва : МГУ, 1973. 330 с.
6. Березина Н.Я. Антропологические особенности населения Кенигсберга XVIII–XIX вв. *Человек и древности. Памяти Александра Александровича Формозова (1928–2009)*. Москва, 2010. С. 867–875.

7. Бірюліна О., Долженко Ю. Ciało moje grzeszne w cerkwi ma być pogrzebione u pochowane: історико-антропологічний нарис про похованих у крипті луцької Хрестовоздвиженської братської церкви. *Zamojsko-Wołyńskie zeszyty muzealne. Zamosьko-Волинські музейні зошити*. 2014. № VI. С. 35–52.
8. Великанова М.С. Палеоантропологія Прутско-Дністровського междуреччя. Москва, 1975. 284 с.
9. Виногородська Л.І., Потехіна І.Д., Долженко Ю.В. Формування соціально-просторової й антропологічної структури давньої Вінниці за археологічними (XIII–XVI ст.) й антропологічними (XVIII–XIX ст.) матеріалами. *Сторінки історії*. 2020. Вип. 51. С. 24–52. DOI: <https://doi.org/10.20535/2307-5244.51.2020.20174>.
10. Гончарова Н.Н. Формирование антропологического разнообразия средневековых городов: Ярославль, Дмитров, Коломна. *Вестник антропологии*. 2011. Вып. 19. С. 202–216.
11. Денисова Р.Я. Этногенез латышей: (по данным краниологии). Рига, 1977. 359 с.
12. Дерябин В.Е. Курс лекций по многомерной биометрии для антропологов. Москва, 2008. 332 с.
13. Долженко Ю.В. Антропологічні матеріали могильника козацького часу Лютецька. *Проблеми дослідження пам'яток археології східної України (пам'яті С. Н. Братченка)*. Луганськ, 2012. С. 487–507.
14. Долженко Ю.В. До питання про неметричні ознаки на людських черепах із Київського Арсеналу XVII–XVIII ст. *Лаврський Альманах. Києво-Печерська лавра в контексті української історії та культури*. 2010. Вип. 25. С. 11–17.
15. Долженко Ю.В. Краниологія похованих під Кафедральним Костелом Св. Петра і Павла у Луцьку в XVII–XX ст. *Наукові записки Тернопільського національного педагогічного університету імені Володимира Гнатюка. Серія: історія*. 2014. Вип. 2. Ч. 1. С. 7–25.
16. Долженко Ю.В. Неметрические признаки на человеческих черепах из могильника времен казачества – Стайки. *Вестник антропологии*. 2012. Вып. 19. С. 169–181.
17. Долженко Ю.В. Неметричні ознаки на черепах похованих із Київського Арсеналу XVII–XVIII ст. *Болховітінівський щорічник*. Київ, 2011. С. 118–134.
18. Долженко Ю.В. Краниологія населення Київського Подолу 16–18 ст. (могильник по вул. Юрківська, 3). *Наукові записки Тернопільського національного педагогічного університету імені Володимира Гнатюка. Серія: Історія*. 2016. Вип. 2. Ч. 3. С. 3–17.
19. Долженко Ю., Златогорський О. Антропологічні матеріали XIV–XV ст. з розкопок у с. Ратнів. *Наукові записки Тернопільського національного педагогічного університету імені Володимира Гнатюка. Серія: Історія*. 2016. Вип. 1. Ч. 4. С. 11–22.
20. Долженко Ю., Мазурик Ю. Краниологія населення Луцька XVII–XX ст. *Український історичний збірник*. 2015. Вип. 18. С. 368–386.
21. Долженко Ю.В., Мойжес В.В. Антропологічний аналіз поховань в середньовічній церкві Ужгородського замку (виявлених 2018 року). *Науковий вісник Ужгородського університету. Серія: Історія*. 2019. Вип. 2 (41). С. 192–205.
22. Долженко Ю.В., Мойжес В.В. Дані антропологічного аналізу поховань XV–XVII ст. в церкві Ужгородського Замку. *Міжнародна науково-практична конференція «IV Таврійські історичні наукові читання» : тези*. Київ, 2020. С. 71–77.
23. Долженко Ю.В., Потехіна І.Д. Аналіз краниологічної серії з поховань XVIII–XIX ст. у Вінниці. *Археологічні дослідження в Україні 2018 р.* Київ : ІА НАН України, 2018. С. 305–310.
24. Долженко Ю.В., Потехіна І.Д. Антропологічні матеріали з розкопок у старому місті, Вінниця. *Археологічні дослідження в Україні 2017*. Київ, 2019. С. 384–387.
25. Долженко Ю.В., Прищепя Б.А. Краниологія похованих у Римо-католицькому костелі св. Антонія міста Рівного XVI–XVII ст. *Археологічні студії Межибіж. Науковий щорічник*. 2015. Вип. 4. С. 7–16.
26. Долженко Ю.В., Прядко О.О. Історико-антропологічний нарис поховань XVII–XVIII ст. з с. Жовнино на Черкащині. *Етнічна історія народів Європи*. 2014. Вип. 44. С. 43–50.
27. Долженко Ю.В., Хоменко О.О. Вибірка черепів XVIII–XIX ст. з території Катеринославської губ. *Історія, культура, пам'ять у науковому вимірі: стан, перспективи* : матеріали II всеукраїнської науково-практичної конференції, м. Київ, 21 травня 2021 р. Київ : Арт Економі, 2021. С. 6–8.
28. Евтеев А.А. Краниологическая серия XVIII века из некрополя села Козино (Московская область): внутригрупповая изменчивость и предварительные результаты межгруппового анализа. *Археология Подмоскovie* : материалы научного семинара. 2011. Т. 7. С. 433–440.
29. Евтеев А.А., Олейников О.М. Археологические и палеоантропологические исследования на Давыдовском кладбище в Великом Новгороде. *Российская археология*. 2015. № 1. С. 176–192.
30. Материалы к краниологии германоязычного населения Среднего Поволжья, юго-западной Германии и восточной Австрии / А.А. Евтеев и др. *Вестник Московского университета. Серия 23: Антропология*. 2020. № 3. С. 90–104. DOI: [10.32521/2074-8132.2020.3.090-104](https://doi.org/10.32521/2074-8132.2020.3.090-104).

31. Зариня Г.В. Антропологический состав населения Аугшесме XVI–XIX вв. *Балты, славяне, прибалтийские финны: Этногенетические процессы*. Рига, 1990. С. 109–123.
32. Івакін Г.Ю., Балакін С.А. Поховання в склепах та на цегляних виростках Вознесенського некрополя XVII–XVIII ст. *Лаврський Альманах. Києво-Печерська лавра в контексті української історії та культури*. 2007. Вип. 19. С. 17–26.
33. Івакін Г.Ю., Балакін С.А. Розкопки на території Старого київського Арсеналу 2005–2007 років. *Лаврський альманах. Києво-Печерська лавра в контексті української історії та культури*. 2008. Вип. 21. С. 9–23.
34. Козинцев А.Г. Краниоскопия и расовая классификация пути развития краниоскопии. *Советская этнография*. 1987. Вып. 2. Март – апрель. С. 12–31.
35. Козинцев А.Г. Этническая краниоскопия: расовая изменчивость швов черепа современного человека. Ленинград, 1988. 165 с.
36. Крылова Л. Отчет об археологических раскопках и обследовании останков кошевого атамана Запорожской Сечи И.Д. Сирко во время перезахоронения их на курган, произведенного 23–24 ноября 1967 года. Архив Института археологии АН УРСР. Фонд экспедиций. № 5037. 6 с.: з іл.
37. Марк К.Ю. Палеоантропология Эстонской ССР. *Балтийский этнографический сборник трудов Института этнографии АН СССР*. 1956. Т. 32. С. 170–227.
38. Краниологические материалы из раскопок у церкви Святого Георгия в Старой Ладогге / В.Г. Моисеев и др. *Радловский сборник. Научные исследования и музейные проекты МАЭ РАН в 2015 г.* Санкт-Петербург, 2016. С. 390–399.
39. Краниологическая характеристика средневекового населения Эстонии / В.Г. Моисеев и др. *Радловский сборник. Научные исследования и музейные проекты МАЭ РАН в 2012 г.* Санкт-Петербург, 2012. С. 71–79.
40. Мицик Ю.А. Козацький край: нариси з історії Дніпропетровщини XV–XVIII ст. Дніпропетровськ : Дніпропетровський держуніверситет, 1997. 176 с.
41. Потехіна І.Д. До антропології козацької доби: могильник Стайки. Нові дослідження пам'яток козацької доби в Україні. *Збірник наукових статей. Присвячується світлій пам'яті Д.Я. Телегіна*. Київ, 2016. Вип. 25. С. 166–171.
42. Потехіна І.Д. Краніологічний комплекс мешканців містечка Стайки XVII ст. і його походження. *Історична антропология та біоархеология України*. 2020. Вип. II. С. 125–139.
43. Рендюк Т.Г. Пилип Орлик: молдовські та румунські шляхи. Чернівці : Букрек, 2013. 240 с.
44. Рудич Т.О. Антропологічні матеріали з розкопок Меджибожа. Додаток 2 / Толкачов Ю.І. Меджибізька фортеця. Київ, 2010. С. 122–130.
45. Рудич Т.О. Населення Середнього Подніпров'я I–II тисячоліття за матеріалами антропології. Київ, 2014. 298 с.
46. Санкина С.Л. Этническая история средневекового населения Новгородской земли по данным антропологии. Санкт-Петербург : Музей антропологии и этнографии, 2000. 105 с.
47. Сегеда С.П. Могила Івана Сірка: Історія, міфи, дослідження. *Народознавчі зошити*. 2015. № 4 (124). С. 786–797.
48. Сельское население Белоруси XVIII–XIX вв. Краниология и остеометрия. *Палеоантропология Беларуси* / ред. И.И. Саливон, С.В. Васильев. Минск, 2015. Гл. 6. С. 189–266.
49. Соколова К.Ф. Антропологічні матеріали могильників Інкерманської долини. *Археологічні пам'ятки УРСР. Т. XIII. Стародавні пам'ятки Інкерманської долини*. Київ, 1963. С. 124–159.
50. Нові дані щодо могильнику приходської Введенської церкви Києва / С. Тараненко та ін. *Królowie i biskupi, rycerze i chłopi – identyfikacja zmarłych*. Poznan, 2014. С. 249–254.
51. Тегало Л.И., Микулич А.И., Саливон И.И. Антропология Белорусского Полесья. Минск : Наука и техника, 1978. 158 с.
52. Телегін Д.Я. Часи козацькі. Січі запорозькі. Київ, 1997.
53. Труды тринадцатого археологического съезда в Екатеринославе, 1905 г. Т. II / под ред. графини Уваровой. Москва : Мамонтов, 1908. 533 + 273 с.
54. Ширококов И.Г., Верховцев Д.В. Данные краниологии к вопросу о происхождении Ижоры. *Радловский сборник. Научные исследования и музейные проекты МАЭ. РАН в 2015 г.* Санкт-Петербург, 2016. С. 408–421.
55. Яворницький Д.І. Історія запорозьких козаків : у 3-х т. Т. 2. Київ : Наукова думка, 1990. С. 557.
56. Яворницький Д. І. Історія запорозьких козаків: у 3-х т. Т. 3. Київ : Наукова думка, 1990. С. 556.
57. Brothwell D. R. Digging up Bones. London, 1972. 194 p.
58. Bruzek J. Diagnose sexuelle à l'aide de l'analyse discriminante appliquée au tibia. *Antropologia Portuguesa. Coimbra*. 1995. № 13. P. 93–106.

59. Bružek J. A Method for Visual Determination of Sex, Using the Human Hip Bone. *American Journal of Physical Anthropology*. 2002. № 117(2). P. 157–168.
60. Bružek J., Santos F., Dutailly B., Murail P., Cunha E. Validation and Reliability of the Sex Estimation of the Human os coxae Using Freely Available DSP2 Software for Bioarchaeology and Forensic Anthropology. *American Journal of Physical Anthropology*. 2017. № 164(2). P. 440–449.
61. Buikstra J., Ubelaker D. Standards for Data Collection from Human Skeletal Remains. *Arkansas Archeological Survey Research Series*. 1994. № 44. 206 p.
62. Dolzhenko Yu.V. Craniological Characteristics of the Baturyn's Population in 17–18 Centuries. *Ніжинська старовина : збірник регіональної історії та пам'яткознавства. Серія «Пам'яткознавство Північного регіону України»*. 2014. № 6. Вип. 18(21). С. 40–56.
63. Dolzhenko Yu.V. Craniology of XVI–XVIII Centuries Zhovnyno Burial. *Modern Science – Moderni věda*. 2014. № 4. S. 119–132.
64. Kozintsev A. Ethnic Epigenetic: a New Approach. *Ethnische Epigenetik. Homo*. 1992. Vol. 43/3. P. 213–244.
65. Martin R. Lehrbuch der Anthropologie. In systematischer Darstellung. Mit besonderer Berücksichtigung der anthropologischen Methoden für Studierende, Ärzte und Forschungsreisende. Zweite, vermehrte Auflage. Bd. 2: Craniologie, Osteologie. Jena, 1928. 1062 S.
66. Vallois H.V. La durée de la vie chez l'homme fossile. *L'Anthropologie*. 1937. Vol. 47. P. 499–532.

Dolzhenko Yu.V., Khomenko O.O. TWO SKULLS OF ZAPOROZHIAN COSSACKS OF THE 18th CENTURY FROM D. YAVORNYTSKYI EXCAVATIONS (STEPPE DNIPRO REGION)

The article is devoted to the publication of individual data of the male skulls as well as the male's cranial series from the Steppe Dnipro region. The study is based on the principles of historicism and objectivity. It has used general scientific (analysis and synthesis), historical (comparative-historical), anthropological, and statistical methods. The skulls were measured according to a complete craniometric program using the standard method of R. Martin. The numbering of traits was done in accordance with this method. Computer programs for multidimensional analysis were created by B. Kozintsev and O. Kozintsev.

The objective of the work is to introduce into the scientific domain a new material regarding two skulls of Zaporozhian Cossacks and to provide a general craniological description of the male selection of Steppe Dnieper region.

According to the individual data, it has been established that the skull of a 30–40-years old man from the excavations of D. Yavornytskyi in 1917 in Buzivka village numbered 39494 is characterized with brachycranial high braincase. The skull of a man aged 40–50 from the excavations in the Potemkin Garden under the code 39530 is characterized with mesocranic and very narrow braincase.

It has been established that 2 skulls from D. Yavornytskyi excavations belong to different craniological types: brachycranial broad-faced variant with a high braincase and mesocranial narrow-faced with a low braincase, which testifies to the heterogeneity of the personnel of the Zaporozhian Cossacks of this region.

In general, the male group of the Steppe Dnieper region belongs to the large Europoid race with traits of a certain minimal crossbreeding revealed in the braincase brachycranial index, which was not a defining feature of the Slavs. When comparing it with a broad craniometric program with the method of canonical multidimensional analysis, we can assume the migration of male population from Central Ukraine to the Steppe Dnieper region and to the Orel governorate.

Key words: Cossack, 18th century Steppe Dnieper region, a skull, craniometry, craniology, craniophenetics.